



**КОМИТЕТ ИМУЩЕСТВЕННЫХ ОТНОШЕНИЙ
АДМИНИСТРАЦИИ ПЕРМСКОГО МУНИЦИПАЛЬНОГО РАЙОНА**

РАСПОРЯЖЕНИЕ

15.02.2022

№ _____ 588

**Об установлении публичного
сервитута на часть земельного
участка**

В соответствии со ст. 23, гл. V.7 Земельного кодекса Российской Федерации, Федеральным законом от 25.10.2001 № 137-ФЗ «О введении в действие Земельного кодекса Российской Федерации», пп. 3.7.5 п. 3.7 разд. 3 Положения о комитете имущественных отношений администрации Пермского муниципального района, утвержденного решением Земского Собрания Пермского муниципального района Пермского края от 22.12.2016 № 178, на основании ходатайства открытого акционерного общества «Межрегиональная распределительная сетевая компания Урала» (ИНН 6671163413, ОГРН 1056604000970) (далее - ОАО «МРСК Урала») от 24.12.2021 № 10789:

1. Установить в интересах ОАО «МРСК Урала» публичный сервитут общей площадью 380 кв.м на часть следующих земельных участков:

- с кадастровым номером 59:32:3530002:238, расположенный по адресу: Пермский край, Пермский район, Сылвенское с/п, д. Верх-Речки, снт Зарница, Участок 238;

- с кадастровым номером 59:32:3530002:235, расположенный по адресу: Пермский край, Пермский район, Сылвенское с/п, д. Верх-Речки, снт Зарница, Участок 235;

- с кадастровым номером 59:32:3530002:449, расположенный по адресу: Пермский край, Пермский район;

- с кадастровым номером 59:32:3530002:482, расположенный по адресу: Пермский край, Пермский район, Сылвенское с/п, д. Верх-Речки, снт Зарница;

- с кадастровым номером 59:32:3530002:861, расположенный по адресу: Пермский край, Пермский район, Сылвенское с/п, снт Зарница, Участок 188, 210, 211.

Цель: Для подключения (технологического присоединения) к сетям инженерно-технического обеспечения: «Строительство ВЛ 0,4 кВ с установкой ПУ для электроснабжения СНТ «Зарница» (4500064754)».

Срок: 49 лет.

2. Утвердить границы публичного сервитута земельных участков, указанных

в п. 1 настоящего распоряжения, согласно прилагаемой схеме расположения границ публичного сервитута.

3. Срок, в течение которого использование указанных в п. 1 настоящего распоряжения земельных участков в соответствии с их разрешенным использованием будет невозможно или существенно затруднено в связи с осуществлением сервитута – не позднее чем 3 (три) месяца после завершения строительства.

4. Порядок установления зон с особыми условиями использования территорий и содержание ограничений прав на земельные участки в границах таких зон установлен Постановлением Правительства РФ от 24.02.2009 № 160 «О порядке установления охранных зон объектов электросетевого хозяйства и особых условий использования земельных участков, расположенных в границах таких зон».

5. Плата за публичный сервитут устанавливается в соответствии с Федеральным законом от 29.07.1998 № 135-ФЗ (ред. от 31.07.2020) «Об оценочной деятельности в Российской Федерации» и методическими рекомендациями, утверждёнными приказом Минэкономразвития России от 04.06.2019 № 321.

6. Комитету имущественных отношений администрации Пермского муниципального района в течение 5 рабочих дней со дня подписания настоящего распоряжения:

6.1. Направить настоящее распоряжение правообладателям земельных участков, указанных в п. 1 распоряжения;

6.2. Направить настоящее распоряжение в Управление Федеральной службы государственной регистрации, кадастра и картографии по Пермскому краю;

6.3. Направить настоящее распоряжение в ОАО «МРСК Урала», а также сведения о лицах, являющихся правообладателями земельных участков, сведения о лицах, подавших заявления об учете их прав (обременений прав) на земельные участки, способах связи с ними, копии документов, подтверждающих права указанных лиц на земельные участки;

6.4. Направить в администрацию Сылвенского сельского поселения настоящее распоряжение для опубликования в порядке, установленном для официального опубликования (обнародования) муниципальных правовых актов уставом поселения.

7. Разместить настоящее распоряжение на сайте Пермского муниципального района www.permraion.ru.

8. Настоящее распоряжение вступает в силу со дня его подписания.

9. Контроль исполнения распоряжения оставляю за собой.

И.о. председателя комитета

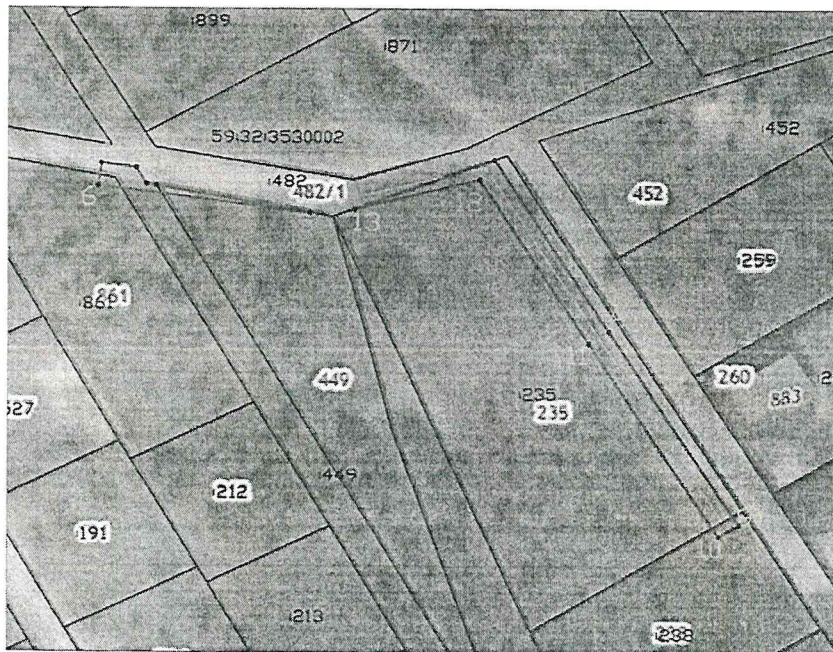


М.В. Королева

Приложение
к распоряжению
комитета имущественных
отношений администрации
Пермского муниципального района
от 15.02.2022 № 588

Схема расположения границ публичного сервитута

Объект: "Строительство ВЛ 0,4 кВ с установкой ПУ для электроснабжения СНТ "Зарница" (4500064754)"
Местоположение: Пермский край, Пермский муниципальный район, Сылванское с.п., д. Верх-Речки, СНТ "Зарница"
Площадь земель или части земельного участка, кв.м.: 380
Категория земель: земли населенных пунктов
Вид разрешенного использования –



Масштаб 1:1000

Используемые условные знаки и обозначения:

- Обозначение характерной точки границы
- Границы публично сервитута
- Граница земельного участка, сведения о которой содержатся в ЕГРН
- 122 Обозначение кадастрового номера земельного участка
- Граница кадастрового квартала
- 59:32:0445101 Обозначение кадастрового квартала
- Прокладное местоположение инженерного сооружения

Каталог координат (Система координат МСК-59, 2 зона)				
Обозначение характерных точек границы	Координаты		Метод определения координат и средняя квадратическая погрешность	Площадь, кв.м.
	X	Y		
1	526578,21	2253850,47	Метод спутниковых геодезических измерений (определенный) 0,1	380
2	526577,42	2253856,29		
3	526574,56	2253857,93		
4	526574,24	2253859,66		
5	526569,46	2253885,24		
6	526574,24	2253849,93		
1	526578,21	2253850,47		
-	-	-		
7	526578,98	2253916,37		
8	526547,90	2253935,78		
9	526512,96	2253957,70		
10	526510,82	2253954,33		
11	526545,77	2253932,39		
12	526575,40	2253913,89		
13	526570,09	2253892,76		
7	526578,98	2253916,37		

